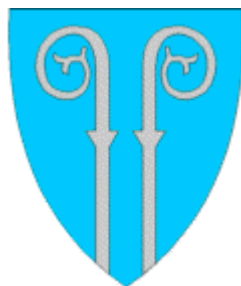


# **KOSTRA NØKKELTALL 2009**

VEDLEGG TIL ÅRSMELDING 2009 FOR  
RENNESØY KOMMUNE



## KOSTRA NØKKELTALL 2009

Nedenfor presenteres nøkkeltall fra KOSTRA-rapporteringen<sup>1</sup> fra 2009. Tallene er foreløpige, endelig tall vil foreligge i juni. I tillegg til Rennesøy kommune er det tatt med enkelte andre kommuner fra Rogaland, gjennomsnittstall for Rogaland, landet og gruppe 1. Landets 430 kommuner er gruppert i 16 grupper, etter folkemengde og økonomiske rammebetingelser. Gruppe 1 består av 28 små kommuner med middels bundne kostnader per innbygger og lave frie disponible inntekter. Følgende Rogalandskommuner er med i gruppe 1; Lund, Bjerkreim, Finnøy og Rennesøy. Tallmaterialet er hentet fra Statistisk sentralbyrå, [www.kostrano.no](http://www.kostrano.no).

Statistikken om brukerne av pleie- og omsorgstjenester er fra 2007 basert på IPLOS<sup>2</sup>. Andre opplysninger om tjenesten og institusjonene bygger fortsatt på ordinære KOSTRA-skjema.

### Befolkningsutvikling

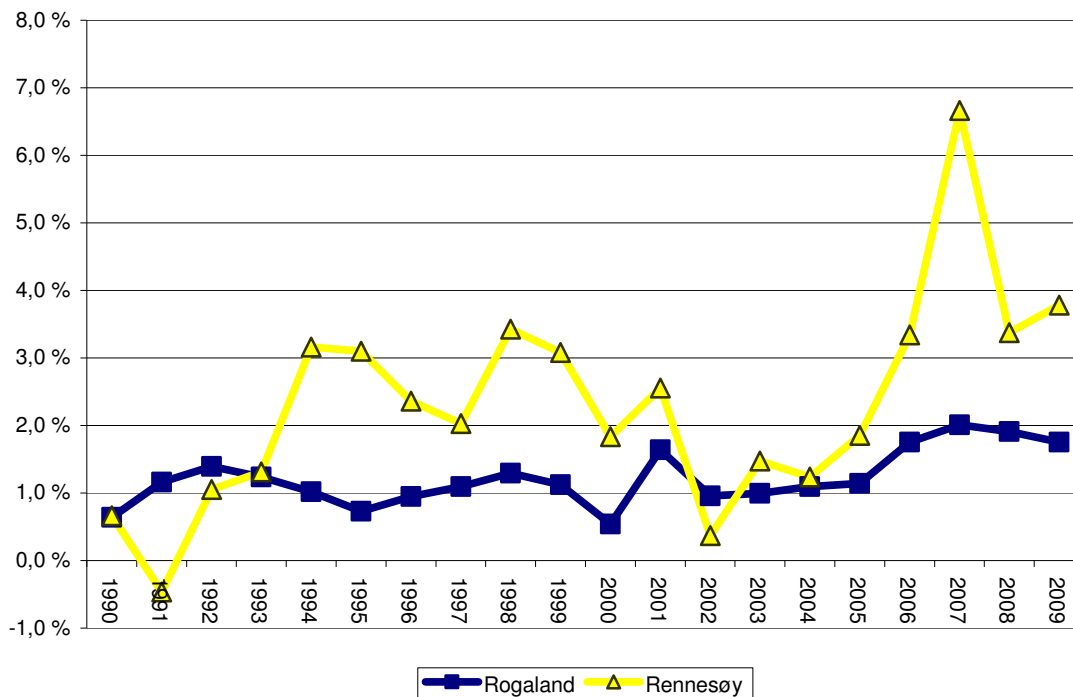
Rennesøy kommune har i mange år vært en kommune i vekst, og har en relativt ung befolkning. Rennesøy er den kommunen i Rogaland som har størst andel av befolkningen i aldersgruppen 0 – 5 år, 10,0 % mot gjennomsnittet i Rogaland på 8,5 %. I aldersgruppen 6 – 15 år ligger kommunen også godt over gjennomsnittet i Rogaland med 15,8 % mot gjennomsnittet på 13,9 %. Når det gjelder aldersgruppen 16 – 66 år ligger Rennesøy under gjennomsnittet i Rogaland, med 64,1 % mot gjennomsnittet på 66,9 %. I aldersgruppen fra 67 år og over ligger kommunen med 10,1 % under gjennomsnittet på 10,7 %. Se nedenfor for flere detaljer og sammenligninger.

<b>Behovsprofil 2009</b>	Rennesøy	Randaberg	Finnøy	Gjesdal	Stavanger	Gruppe 1	Gj.snitt Rogaland	Gj.snitt landet unntatt Oslo
<b>Befolkningsdata pr. 31.12.2009</b>								
Folkemengde i alt	4035	9997	2824	10208	123850	..	..	..
Andel kvinner	48,6	49,0	48,7	49,1	49,8	49,2	49,4	50,0
Andel menn	51,4	51,0	51,3	50,9	50,2	50,8	50,6	50,0
Andel 0 åringer	1,9	1,3	1,2	1,6	1,5	1,1	1,5	1,2
Andel 1-5 år	8,1	7,3	5,3	7,2	6,7	6,1	7,0	6,1
Andel 6-15 år	15,8	16,3	14,3	16,3	12,6	13,9	13,9	13,1
Andel 16-18 år	4,4	4,8	4,4	5,3	3,8	4,3	4,3	4,1
Andel 19-24 år	7,5	8,0	8,4	9,1	8,0	7,1	8,1	7,6
Andel 25-66 år	52,2	52,4	51,4	53,2	57,2	54,4	54,5	54,6
Andel 67-79 år	6,2	7,5	8,9	4,9	6,5	8,3	7,0	8,6
Andel 80 år og over	3,9	2,4	6,1	2,3	3,8	4,8	3,7	4,6
<b>Levekårsdata</b>								
Andel skilte og separerte 16-66 år	5,4	8,1	6,9	8,4	10,4	10,4	9,7	11,2
Levendefødte per 1000 innbyggere	18,8	13,1	13,5	15,8	14,9	11,3	14,6	12,1
Innflytting per 1000 innbyggere	67,9	61,9	62,3	55,3	65,0	60,5	58,6	53,1
Utflytting per 1000 innbyggere	45,6	57,1	52,4	42,1	54,9	51,7	49,1	45,4
<b>Bosettingsstruktur</b>								
Andel av befolkningen som bor i tettsteder	23,1	83,1	19,7	85,3	96,6	43,3	83,7	75,1
<b>Arbeidsledige</b>								
Andel arbeidsledige 16-24 år	1,0	1,2	0,3	2,6	1,7	1,9	1,9	2,2
Andel arbeidsledige 25-66 år	1,1	0,8	1,0	1,4	1,7	1,5	1,7	2,0

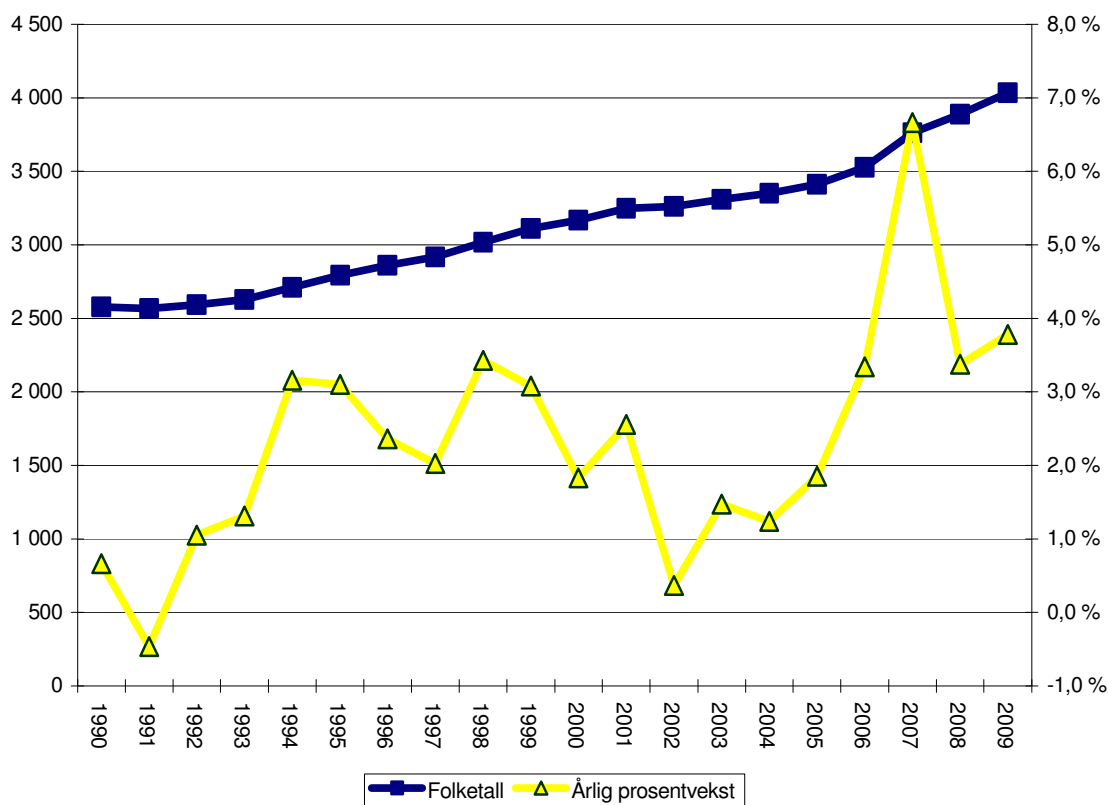
<sup>1</sup> KOSTRA er et nasjonalt informasjonssystem for frembringning av styringsinformasjon om kommunal virksomhet.

<sup>2</sup> IPLOS er individbasert pleie- og omsorgsstatistikk.

### Befolkningsvekst i prosent i Rennesøy sammenlignet med Rogaland i perioden 1990 – 2009



### Befolkningsutvikling i Rennesøy kommune i perioden 1990 – 2009



## Lønnsutgifter

Tabellen nedenfor viser hvordan lønnsutgiftene fordeler seg prosentvis mellom de ulike tjenesteområdene. Rennesøy bruker forholdsvis mye lønn på barnehage, og lite på pleie og omsorg sammenlignet med gjennomsnittet for Rogaland. Dette henger mye sammen med hvordan aldersfordelingen er i kommunen, se behovsprofil tabellen.

<b>Lønnsutgifter 2009 i % av totale lønnsutgifter</b>	<i>Rennesøy 2008</i>	<i>Rennesøy</i>	<i>Randaberg</i>	<i>Finnøy</i>	<i>Gjesdal</i>	<i>Stavanger</i>	<i>Gruppe 1</i>	<i>Gjennomsnitt Rogaland</i>	<i>Gjennomsnitt hele landet unntatt Oslo</i>
<i>Lønn, adm, styring, fellesutgifter</i>	6,3	8,3	7,9	13,0	7,9	6,4	9,8	7,6	8,1
<i>herav: lønn ført på funksjon 190</i>	0,0	0,0	0,3	2,1	1,6	1,0	1,5	2,0	1,7
<i>Lønn, barnehage</i>	23,2	22,6	14,3	10,8	16,3	17,1	10,3	12,2	9,8
<i>Lønn, grunnskoleopplæring</i>	32,1	29,9	31,6	28,9	36,1	30,2	29,7	30,6	28,3
<i>Lønn, kommunehelse</i>	5,6	5,4	2,8	3,6	1,9	3,3	3,8	3,3	3,6
<i>Lønn, pleie og omsorg</i>	23,4	24,4	31,4	33,6	27,4	31,3	35,1	34,3	36,8
<i>Lønn, sosialtjenesten</i>	1,5	2,0	2,1	0,9	2,0	4,3	2,0	2,7	3,0
<i>Lønn, barnevern</i>	1,3	1,3	1,9	1,8	1,4	3,0	1,9	2,3	2,1
<i>Lønn, vann, avløp, renovasjon/avfall</i>	0,7	0,2	1,6	0,5	1,1	0,4	1,6	0,9	1,1
<i>Lønn, fysisk planlegging, kulturminne/natur/nærmiljø</i>	1,6	1,7	1,7	2,8	1,9	1,8	1,6	1,7	1,6
<i>Lønn, kultur</i>	2,8	2,9	3,0	1,9	2,6	1,9	2,1	2,7	2,5
<i>Lønn, kirke</i>	0,0	0,0	0,0	0,0	0,2	0,0	0,0	0,0	0,0
<i>Lønn, samferdsel</i>	0,6	0,6	0,3	0,1	0,2	0,0	0,4	0,3	0,5
<i>Lønn, bolig</i>	0,2	0,2	0,2	0,1	0,3	0,0	0,3	0,2	0,3
<i>Lønn, næring</i>	0,7	0,6	0,3	0,9	0,6	0,2	0,7	0,4	0,6
<i>Lønn, brann og ulykkesvern</i>	0,1	0,0	0,0	1,0	0,0	0,0	0,5	0,7	1,1
<i>Lønn, interkommunale samarbeid (§ 27-samarbeid)</i>	0,0	0,0	1,0	0,0	0,0	0,0	0,0	0,0	0,3
<i>Lønn, tjenester utenfor ordinært kommunalt ansvarsområde</i>	0,0	0,0	0,0	0,0	0,0	0,1	0,2	0,1	0,2
	100,0	100,0	100,0	100,0	100,0	100,0	100,0	100,0	100,0

## Utvalgte nøkkeltall – nivå 1

